

# Pyhtää Kaunissaari muinaisjäännösinventointi 2017



Teemu Tiainen



Tilaja: Ramboll

## Sisältö

<b>Perustiedot</b> .....	<b>2</b>
<b>Yleiskartat</b> .....	<b>4</b>
<b>Vanhoja karttoja</b> .....	<b>7</b>
<b>Inventointi</b> .....	<b>11</b>
Lähteet .....	13
<b>Kiinteät muinaisjäänökset</b> .....	<b>14</b>
1 PYHTÄÄ KAUNISSAARI VIRONNIEMI .....	14
2 PYHTÄÄ KAUNISSAARI KIVIKKOSYRJÄ.....	17
<b>Mahdollinen muinaisjäänös</b> .....	<b>19</b>
3 PYHTÄÄ KAUNISSAARI POHJASPÄÄ .....	19
<b>Muut kulttuuriperintökohteet</b> .....	<b>22</b>
4 PYHTÄÄ KAUNISSAARI TYNI .....	22
5 PYHTÄÄ KAUNISSAARI HÄRKÄLAMPI.....	24
6 PYHTÄÄ KAUNISSAAREN TULENJOHTOTORNI .....	26
7 PYHTÄÄ KAUNISSAAREN KENTTÄLINNOITTEET .....	27
8 PYHTÄÄ KAUNISSAAREN KENTTÄLINNOITTEET 2.....	29
<b>Muut kohteet</b> .....	<b>31</b>
9 PYHTÄÄ KAUNISSAAREN RAKENNEOSA.....	31

Kansikuva: Vironniemen muinaisjäänösalueen hyvin säilynyt ryssänuuni. Länteen.

## Perustiedot

*Alue:* Pyhtään Kaunissaari.

*Tarkoitus:* Selvittää sijaitseeko saarella kiinteitä muinaisjäänöksiä tai muita suojeltavaksi katsottavia, kulttuurihistoriallisia jäänöksiä.

*Työaika:* Maastotyö 9.-11.8.2017.

*Kustantaja:* Ramboll Finland

*Tekijä:* Mikroliitti Oy, Teemu Tiainen.

*Tulokset:* Inventoinnin tuloksena Kaunissaaresta löydettiin yksi uusi kiinteä muinaisjäänös, rakkakuoppakohde Kaunissaari Kivikkosyrjä. Aiemmin kiinteinä muinaisjäänöksinä olleet kohteet Kaunissaari Tyni (kylänpaikka) sekä Kaunissaari Härkälampi (kiviäita) katsottiin tässä yhteydessä muiksi kulttuuriperintökohteiksi. Saaren itäosasta havaittiin viime sotiin ajoittuva puolustusvarustus. Inventoinnin jälkeen saarella on kaksi kiinteää muinaisjäänöstä, yksi mahdollinen muinaisjäänös, viisi muuta kulttuuriperintökohdetta sekä yksi tarkemmin määrittelemätön löytöpaikka.

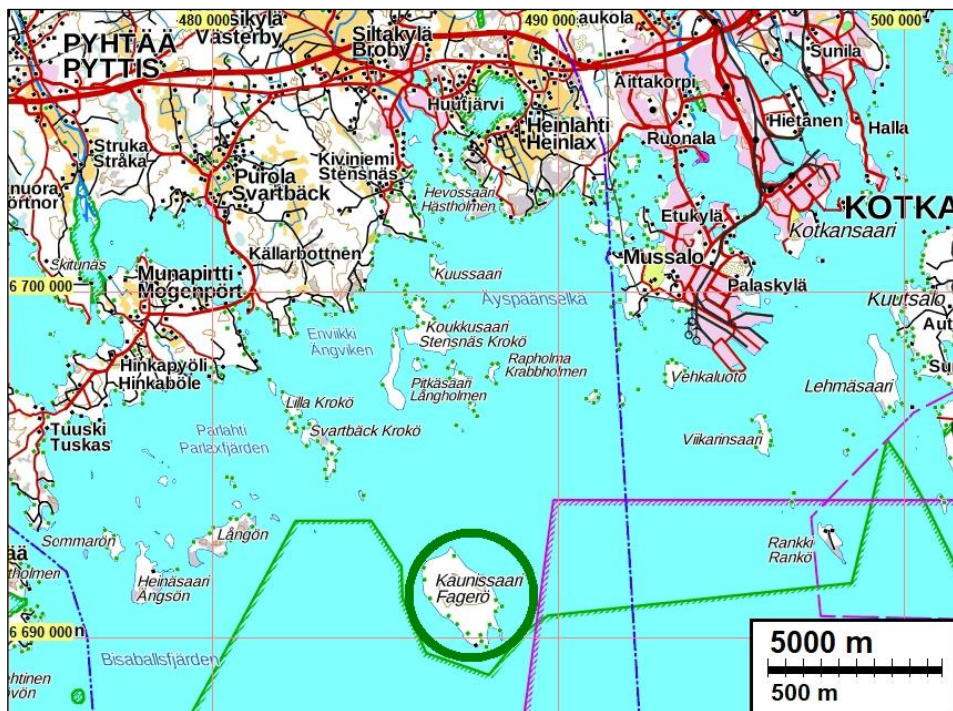
*Selityksiä:* Koordinaatit ja kartat ovat ETRS-TM35FIN koordinaatistossa. Kartat ovat Maanmittauslaitoksen maastotietokannasta 08/2017, ellei toisin mainittu. Muinaisjäänösrekisteri on tarkastettu 8/2017. Valokuvia ei ole talletettu mihinkään viralliseen arkistoon, eikä niillä ole mitään kokoelmatunnusta. Valokuvat ovat digitaalisia ja ne ovat Mikroliitti Oy:n serverillä.

*Luokituksista* Museoviraston eri ohjeistuksien mukaan:

*Kiinteä muinaisjäänös*, SM, suojellaan muinaismuistolain nojalla.

*mahdollinen muinaisjäänös*: ei suojelua mutta käytännössä paikkaa "tarkkaillaan" ja paikalle rakentaminen saattaa edellyttää tarkempia tutkimuksia. Lähteiden perusteella paikalla olisi tai voisi olla muinaisjäänös, mutta siitä ei ole saatu konkreettisia todisteita.

*Muu kulttuuriperintökohde*, S, suojelu kaavoituksen keinoin ja/tai mrl:n nojalla. Kaavoittaja tekee päätöksen



Kaunissaari sijaitsee vihreän ympyrän sisällä kartan alaosassa.

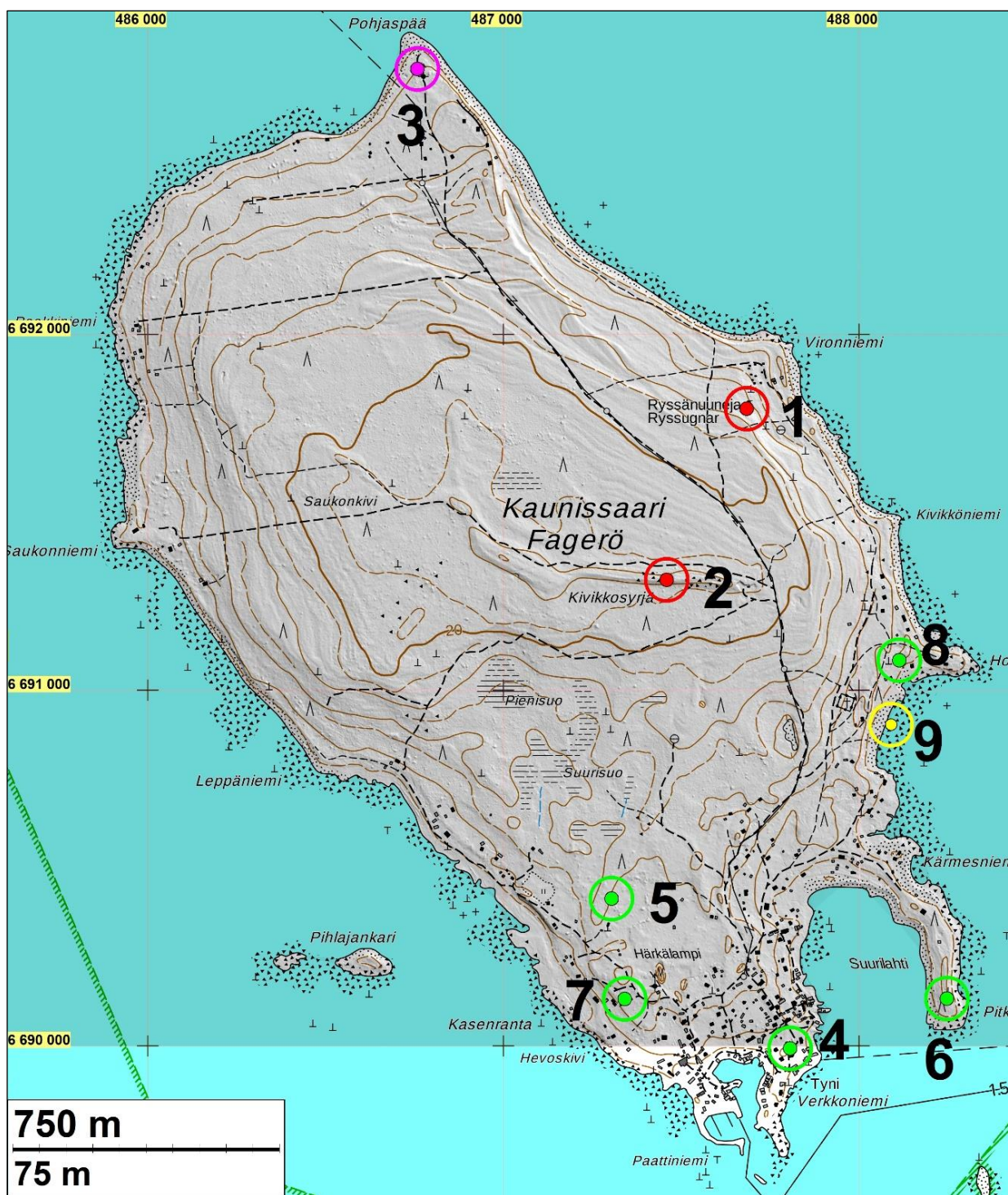


Yllä: saaren koillisosan hiekkakankaita.

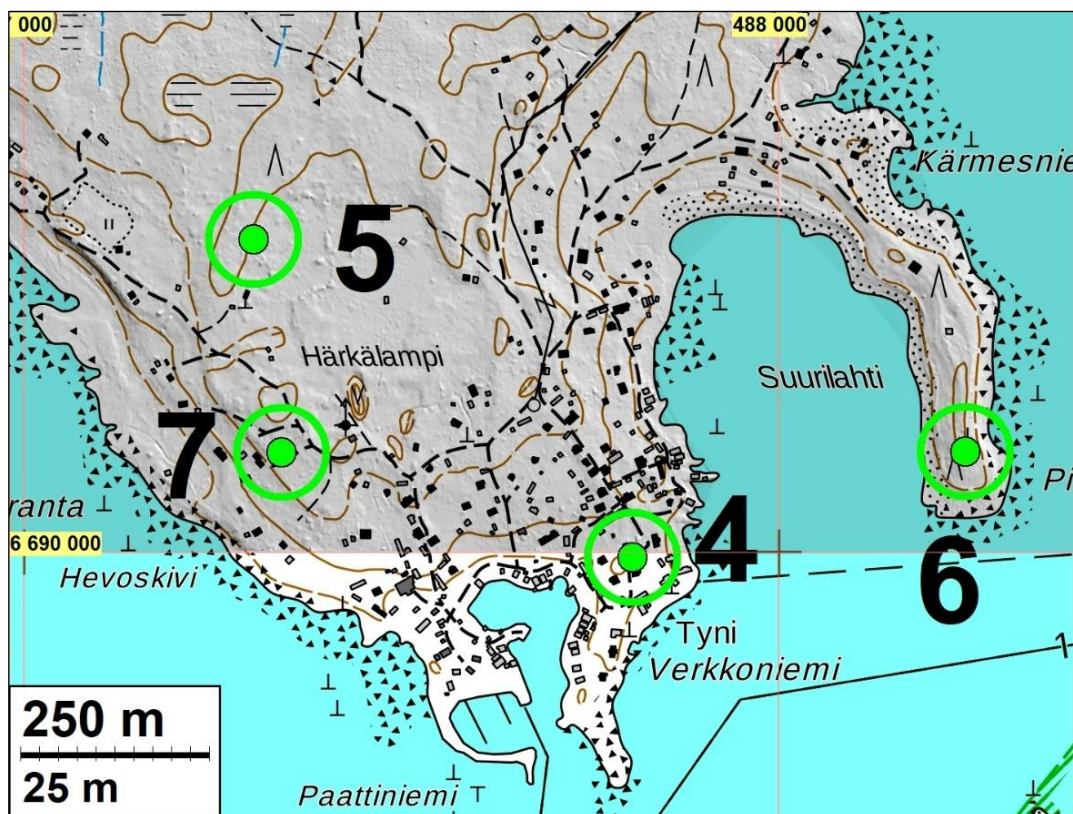
Alla: saaren itäosan metsäkoneen rikkomaa maanpintaa. Itään.



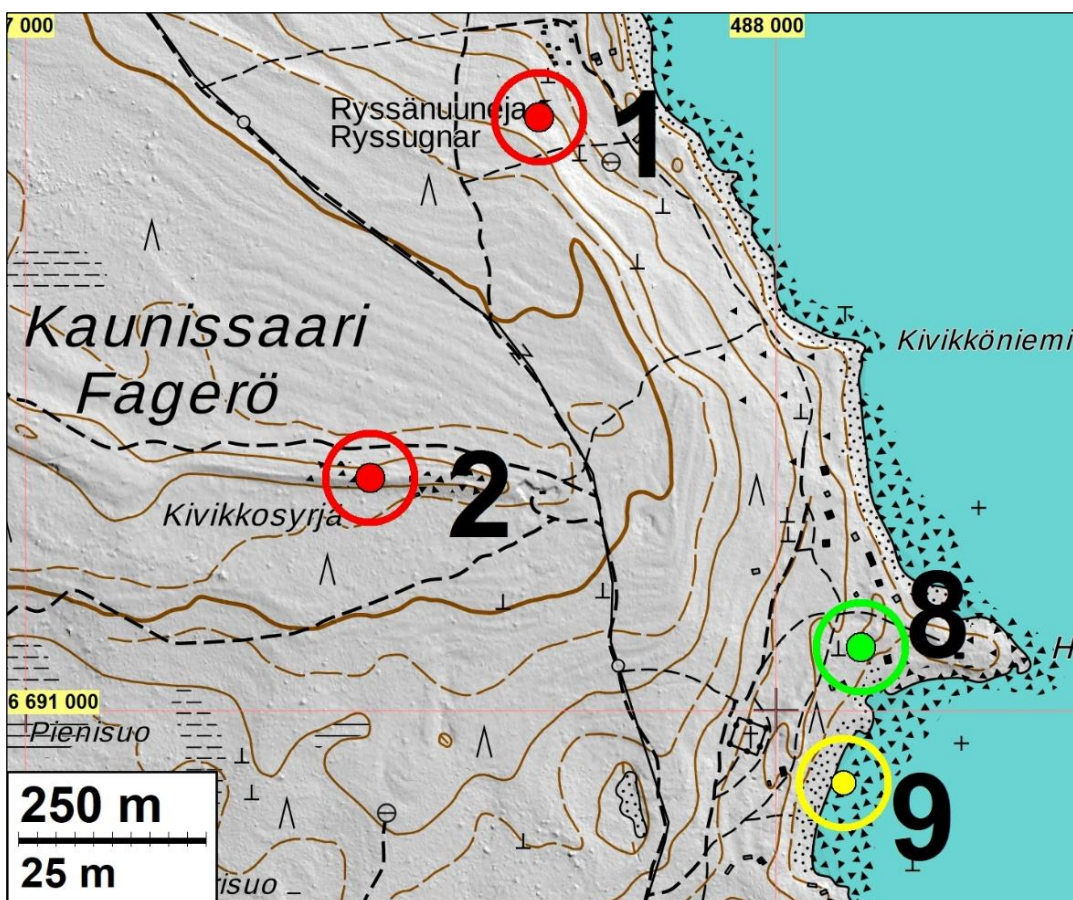
## Yleiskartat



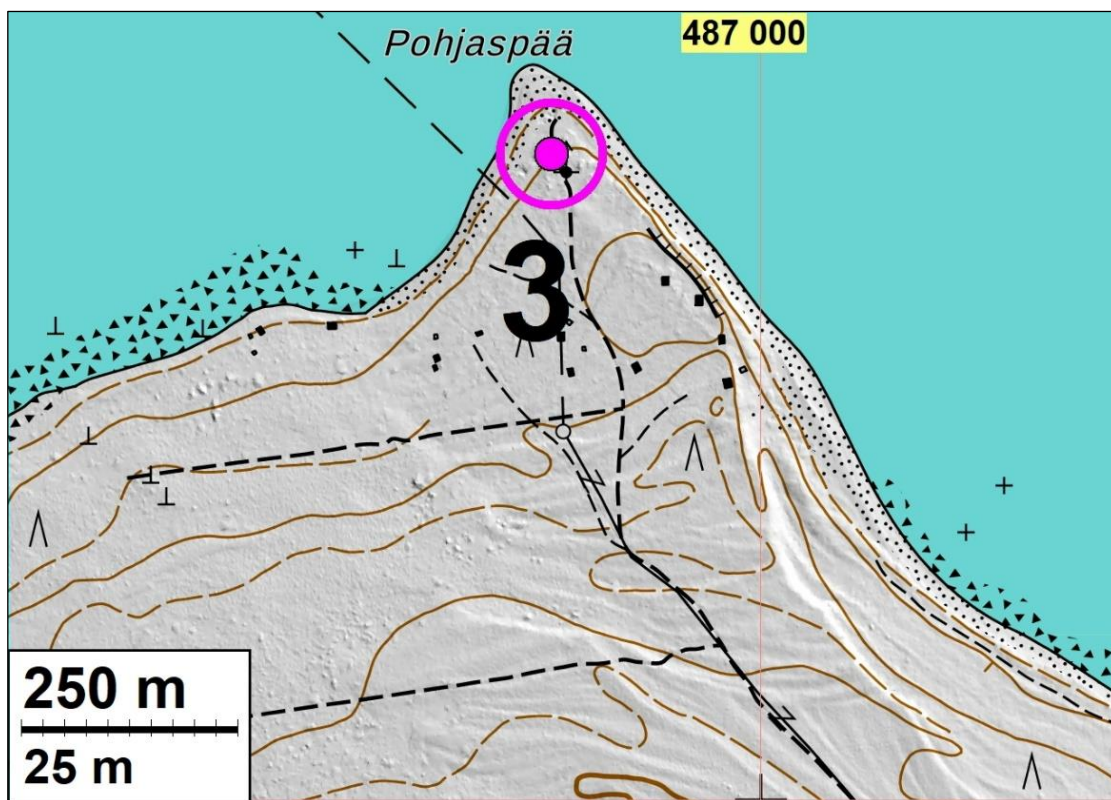
Punaiset pallot ovat kiinteitä muinaisjäänköksiä, sinipunainen pallo mahdollinen muinaisjäänkö, vihreät pallot muita kulttuuriperintökohteita ja keltainen pallo löytöpaikka. Numerot viittaavat raportin kohdenumeroihin.



Yleiskartta saaren eteläosasta. Vihreät pallot ovat muita kulttuuriperintökohteita. Numerot viittaavat raportin kohdenumeroihin.



Yleiskartta saaren itäisestä keskiosasta. Punaiset pallot ovat kiinteitä muinaisjäännöksiä, vihreä pallo muu kulttuuriperintökohde ja keltainen pallo löytöpaikka. Numerot viittaavat raportin kohdenumeroihin.



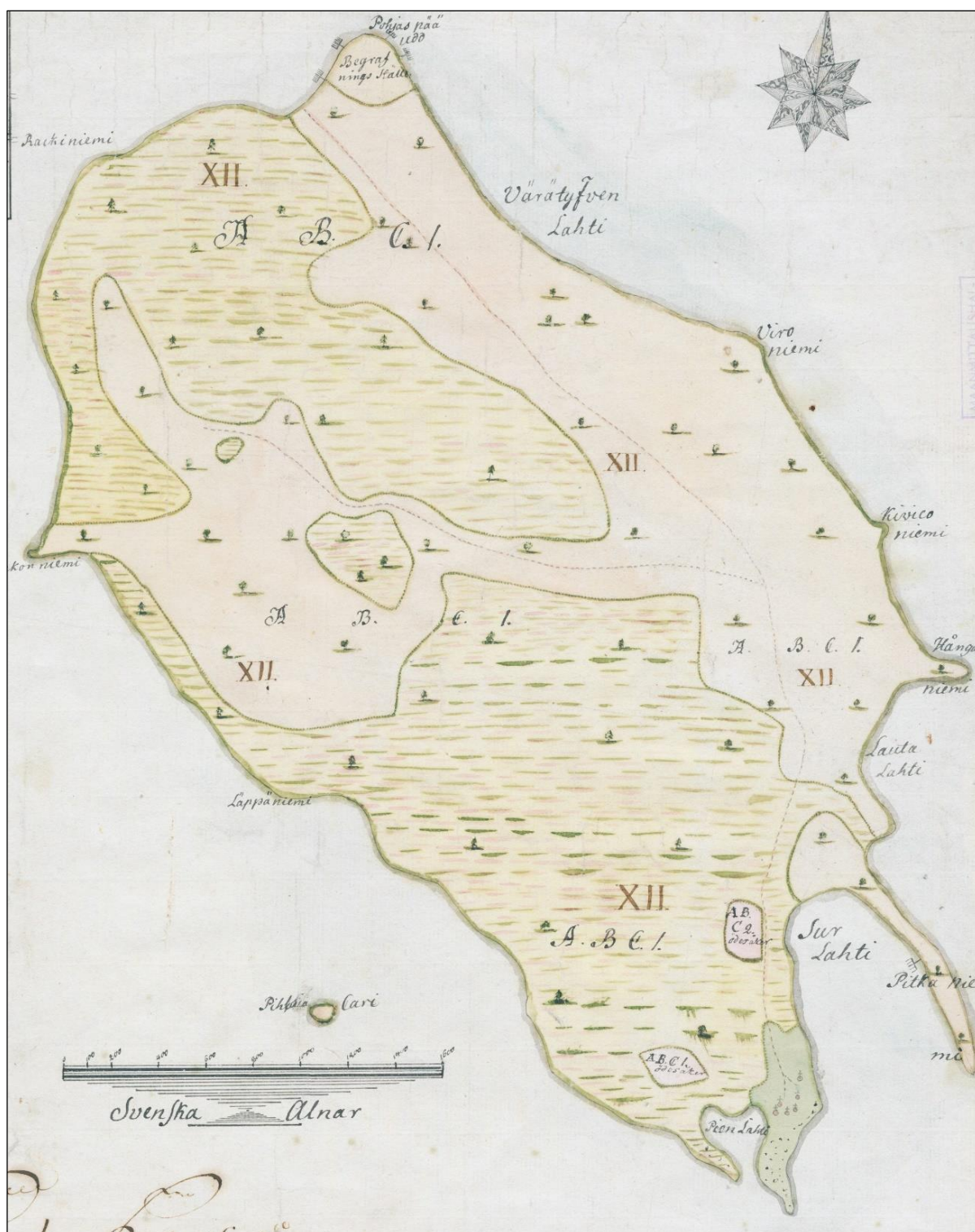
Yleiskartta saaren pohjoisosasta. Vaalean punainen pallo on mahdollinen muinaisjäännös. Numero viittaa raportin kohdenumeroon.



Yllä: saaren luoteisosan kivikkoinen hakkuuaukea. Pohjoiseen.  
Alla: saaren läntistä keskiosaa. Etelään.



## Vanhoja karttoja



Vuoden 1777 kartta (Jönströms). Kaunissaaren kylä on sijainnut nykyisen kylän kohdalla, Suurlahden ja Pienlahden välisellä niemellä, saaren eteläosassa. Saaren pohjoispäähän on merkattu hautausmaa, Begravnings Ställe. Saaren ainoat pellot on merkattu kylän pohjois- ja länsipuolelle. Nämä kaksi pientä peltoaluetta on merkattu tekstillä ödesäker ja ne sijoittuvat nykyisten mökkien ja niiden hoidettujen pihalueiden kohdalle.



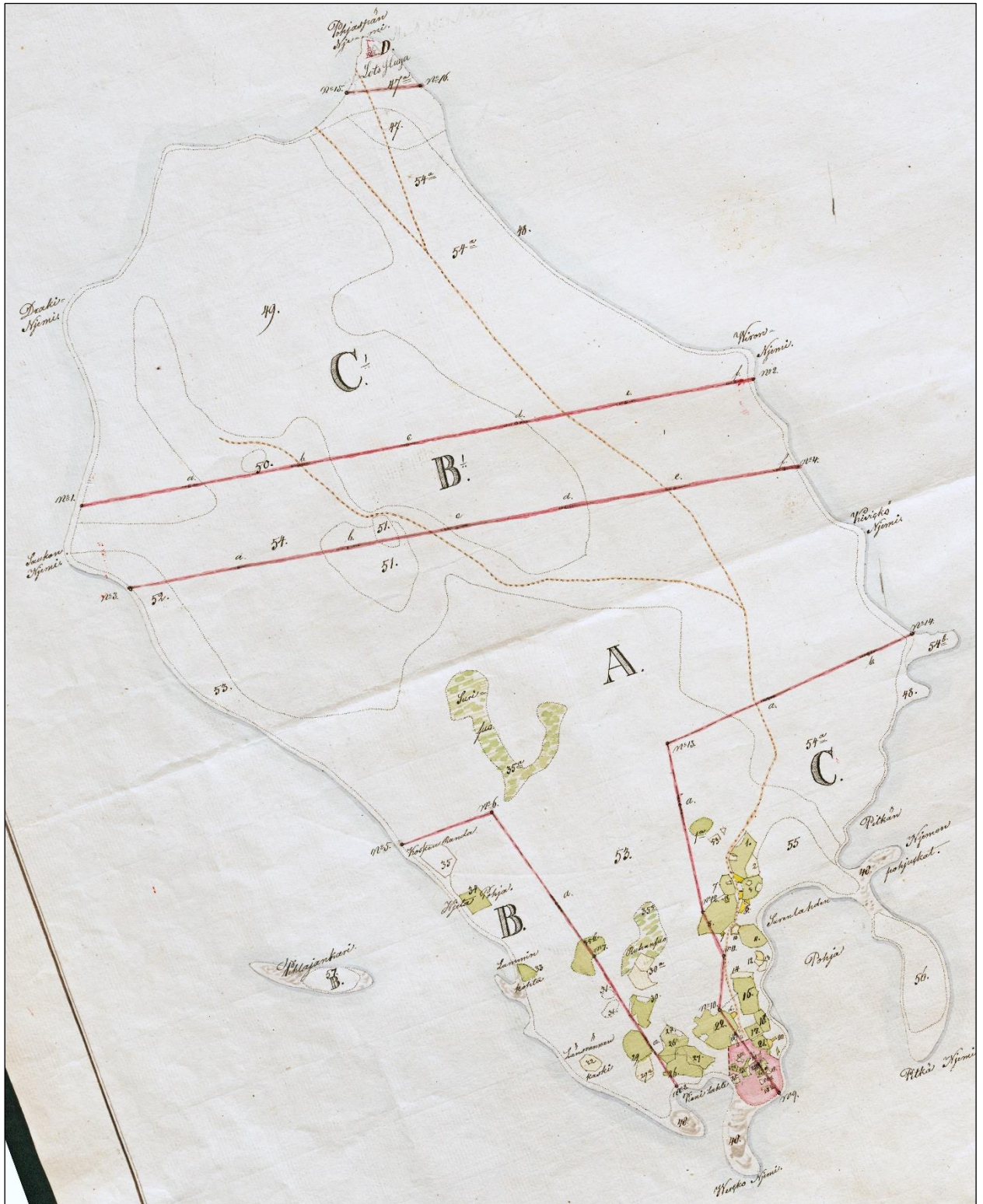




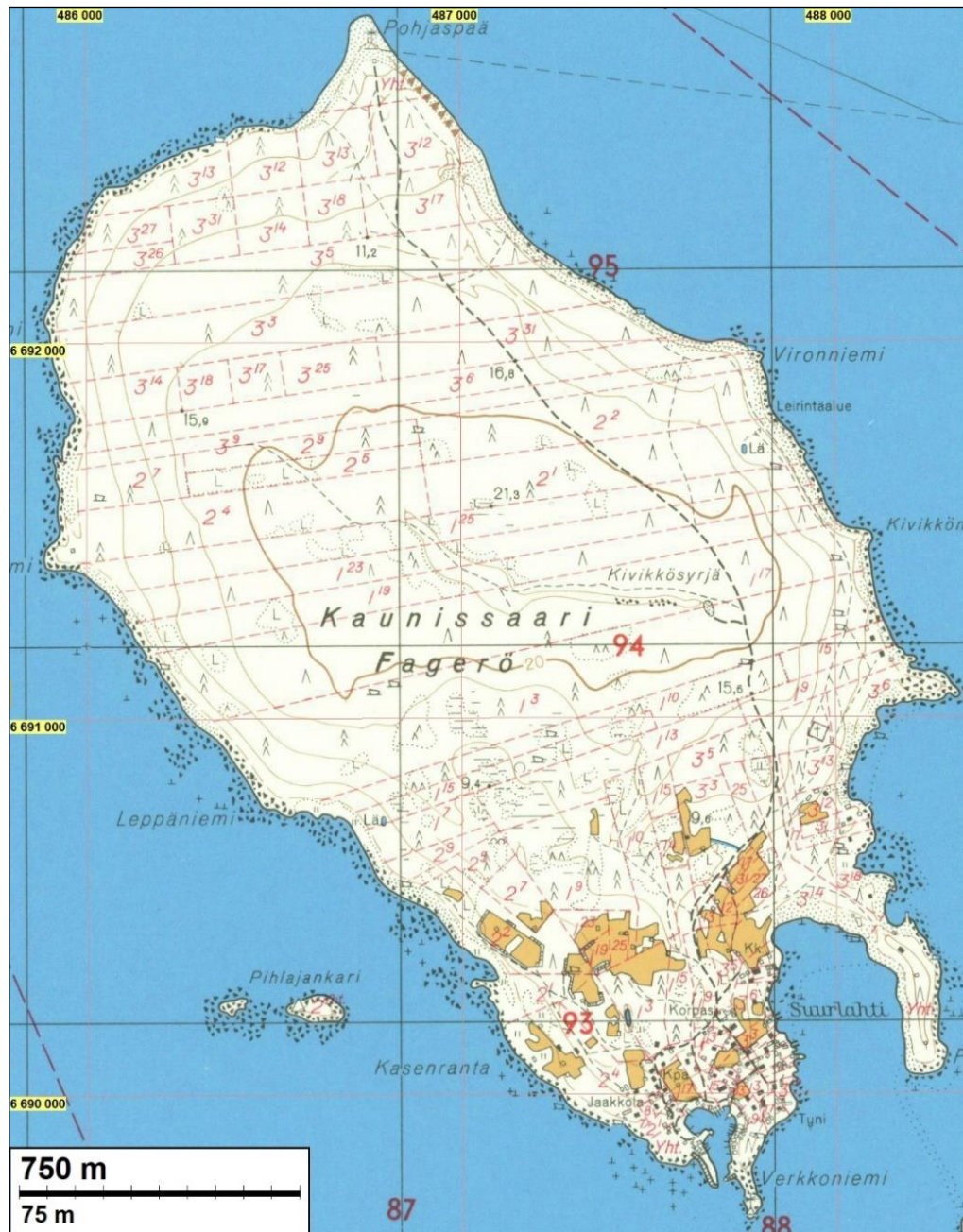
Ote vuoden 1844 pitäjänkartasta. Karttaan ei ole merkattu rakennuksia, vaan ainoastaan saaren tiet, niityt ja pellot.



Pitkäniemen länsirantaa. Kaakkoon.



Vuoden 1866 kartta (Järnefelt). Kylä on samassa paikassa kuin vanhemmissa kartoissa, peltoja kylän läheisyyteen on merkattu aiempaa enemmän. Saaren pohjoispäässä on luotsitupa, Lots Stuga.



Ote vuoden 1967 peruskartasta. Saaren eteläosassa on useita rakennuksia, samoin kuin saaren kaakkoisosassa. Peltojen laidoille on merkattu useita kiviaitoja (katso raportin kohde 5 Härkälampi).

### Inventointi

Pyhtään kunnan Kaunissaaren on tekeillä osayleiskaava. Kaavan laatimiseen liittyvissä viranomaisneuvotteluissa Museoviraston intendentti Petri Halinen esitti (sähköpostitse), että saarella tulee tehdä arkeologinen inventointi, ennen kuin kaavan vaikutusta kulttuuriympäristöön voidaan arvioida. Ramboll Finland Oy tilasi Pyhtään kunnan puolesta mainitun inventoinnin Mikrolahti Oy:ltä. Inventoinnin maastotyöt suoritettiin Teemu Tiainen 9.-11.8.2017, työn kannalta hyvissä olosuhteissa.

Kaunissaari on noin 4 km<sup>2</sup> (suurimmillaan noin 3 x 1,7 km) kokoinen saari itäisellä Suomenlahdella. Saari sijaitsee noin 18 km Pyhtään kirkolta kaakkoon – lauttamatka Kotkan Kuusisen satamasta saareen kestää noin 1,5 tuntia. Kaunissaaren korkein kohta on sen keskiosassa noin 25 m merenpinnan yläpuolella. Saaren koillisosan maaperä on hiekkaa. Muu osa saaresta on

myös hiekkaa, joskin enemmän (ja paikoitellen hyvin) soraista, kivikkoista ja louhikkoista ja osin myös kosteapohjaista. Suurin osa saaren rakennuskannasta sijaitsee sen etelä- ja kaakkoisosassa, mutta rakennuksia on myös muualla saaren rannoilla. Saaren keskiosat ovat rakentamattomia.

Kivikautisia, rantasidonnaisia muinaisjäännöksiä voi alueella sijaita noin 15-30 metrin korkeudella nykyisestä merenpinnasta. Varhaismetallikautisia muinaisjäännöksiä voi sijaita noin 12 m metrin korkeustasolta alkaen ja rautakautteen ajoittuvia noin 5 metrin korkeustason yläpuolelta. Kaunissaaresta on siis periaatteessa mahdollista löytää entuudestaan tuntemattomia esihistoriallisia muinaisjäännöksiä. Saaren koon, korkeustasojen, maaperän ja sen etäisyyden mantee-reesta perusteella ennen inventointia olettamuksena oli, että saarelta on mahdollista, ja jopa todennäköistä löytää esihistoriallisia kohteita.

Maastotöiden aikana saarella tarkastettiin entuudestaan tunnetut muinaisjäänösrekisteriin merkatut paikat. Maastossa liikuttiin niillä alueilla, joista katsottiin olevan mahdollista löytää entuudestaan tuntemattomia jäännöksiä, mutta myös sellaisia maaston kohtia tarkastettiin, joista ei etukäteisolettamuksen mukaan ole kovin todennäköistä löytää muinaisjäännöksiä. Esihistoriallisia kohteita etsittäessä maastossa tarkastettiin teiden ja polkujen leikkauksia sekä muita rikkoontuneita maanpinnan kohtia (tuulenkaadot ja metsäkoneen jäljet). Näiden lisäksi alueelle kaivettiin maanalaisille muinaisjäänöksille (kuten kivikautiset asuinpaikat) sopiviksi arvioituille maastonkohdille useita kymmeniä koekuoppia. Viitteitä esihistoriasta inventoinnin yhteydessä ei kuitenkaan saatu. Siitäkin huolimatta, että inventoinnin yhteydessä en havainnut merkkejä esihistoriallisesta toiminnasta pidän edelleen mahdollisena, että Kaunissaarella voisi silti sijaita esihistoriallisia kohteita.

Kaunissaarella on ollut 1500-luvulla kolme taloa. Vuoden 1777 kartan perusteella talot ovat sijoittuneet saaren eteläosaan, nykyisen kylän kohdalle (katso raportin kohde 4 Kaunissaari Tyni). Vanhoja karttoja tarkastelemalla voi todeta saaren kiinteän asutuksen keskittyneen Suurilahden länsipuolelle, nykyisen kylän kohdalle, aina 1900-luvun jälkipuoliskolle saakka. Kaunissaaren pohjoiskärkeen on merkattu vuoden 1777 kartalla hautausmaa. Samassa kohdassa on vuoden 1804 kartalle merkattu nimeämätön talo ja vuoden 1866 kartassa paikalla on luotsin tupa (katso raportin kohde 3 Kaunissaari Pohjaspää).



Kaunissaaren koillisosan hiekkarantaan. Luoteeseen.

Inventoinnin valmisteluvaiheessa tarkasteltiin vanhojen karttojen lisäksi Maanmittauslaitoksen tuottamasta laserkeilausaineistosta laadittuun maastomalliin. Aineisto kattaa koko saaren aivan sen eteläisintä osaa lukuun ottamatta. Maastomallista näkee selvästi saaren koillisosan hiekkamaat ja toisaalta myös saaren muiden osien kivisyyden. Kaunissaaresta tunnetaan entuudestaan viime sotiin liittyviä puolustusvarustuksia. Maastomallista havaitut viime sotiin liittyviksi tul-

kitut ilmiöt eivät maastotarkastuksissa osoittautuneet sellaisiksi. Sen sijaan paikallisten kesäasukkaiden opastuksella Honkaniemen tyvestä todettiin kahden tuliaseman ja niistä toiseen liittyvän juoksuhaudan jäänteet (raportin kohde 8 Kaunissaaren kenttälainnoitteet 2). Laserkeilausaineistosta laaditusta maastomallissa näkyy Härkälammen pohjois- luoteispuolella pitkänomaisia rakenteita. Nämä rakenteet ovat vuoden 1967 peruskartan peltokuvioiden reunoille sijoittuvia kiviaitoja (raportin kohde 5 Kaunissaari Härkälampi).

### **Tulos**

Muinaisjäännösinventoinnissa löydettiin kaksi entuudestaan tuntematonta kohdetta. Toinen niistä on kiinteä muinaisjäännös (raportin numero 2) Kaunissaari Kivikkosyrjä, ajoittamattomaksi jäänyt rakkakuoppakohde. Toinen uusista kohteista on muu kulttuuriperintökohde (8) Kaunissaaren kenttälainnoitteet 2, viime sotiin ajoittuva puolustusvarustus. Kaksi aiemmin tunnettua kiinteää muinaisjäännöstä katsottiin inventointihavaintojen perusteella muiksi kulttuuriperintökohteiksi: (4) Kaunissaari Tyni sekä (5) Kaunissaari Härkälampi.

Inventoinnin jälkeen Kaunissaarissa sijaitsee kaksi kiinteää muinaisjäännöstä, yksi mahdollinen muinaisjäännös, viisi muuta kulttuuriperintökohdetta sekä yksi löytöpaikka.

13.8.2017

Teemu Tiainen

### **Lähteet**

#### **Painetut lähteet**

Laakso, Ville 2014. Papinniemi in Uukuniemi and Related Archaeological Sites of the Eastern Orthodox Cultural Area in Finland. Jelgava 2014.  
Peruskarttalehti 3023 08 Kaunissaari. Vuodet 1967, 1980 ja 1988. Maanmittaushallitus.

#### **Painamattomat lähteet:**

Järnefelt, Konstantus 1866. Charta öfver Fageröö Bys Åkrar och Ångar. (Kartta perustuu Tho. Jönströmsin vuoden 1777 mittauksiin).  
Jönströms, Tho. 1777. Charta öfver Fageröö uti Pyttis Sochn Kymmene Härad och Kymmene Gårds Province Belägen: Till skatlläggning afmätte åhr 1777.  
Karpov & Maltsov 1804. Pyhtään pitäjän Kaunissaaren kylän asemapiirros selityksineen, ven. Viipurin kuvernementin revisionikonttorin kartta-arkisto (Kansallisarkiston digitaaliarkisto).  
Lagerstedt, John 2007. Kotkan ja Pyhtään sotahistorialliset muinaisjäännökset. Museovirasto.  
Maaseudun historiallisten asuinpaikkojen inventointiohje 2015 (5.5.2015). Museovirasto.  
Miettinen, Timo 1989. Esihistoriallisen kohteen tarkastus 21.4.1989. Kymenlaakson maakuntamuseo.  
Pitäjänkartta 3023 08 v. 1844. Alkuperäinen kartta: Geograf-Karta öfver Pyttis Socken belägen uti Kymmene Härad af Wiborgs Län. Upprättad å Provines Lanettmåteri ??nlövel År 1844.  
Uino, Pirjo 1998. Arkeologisen kohteen tarkastus 9.7.1998. Museovirasto.  
Vuoristo, Katja 2007. Pyhtään kuntainventointi – Historiallinen aika. Museovirasto.

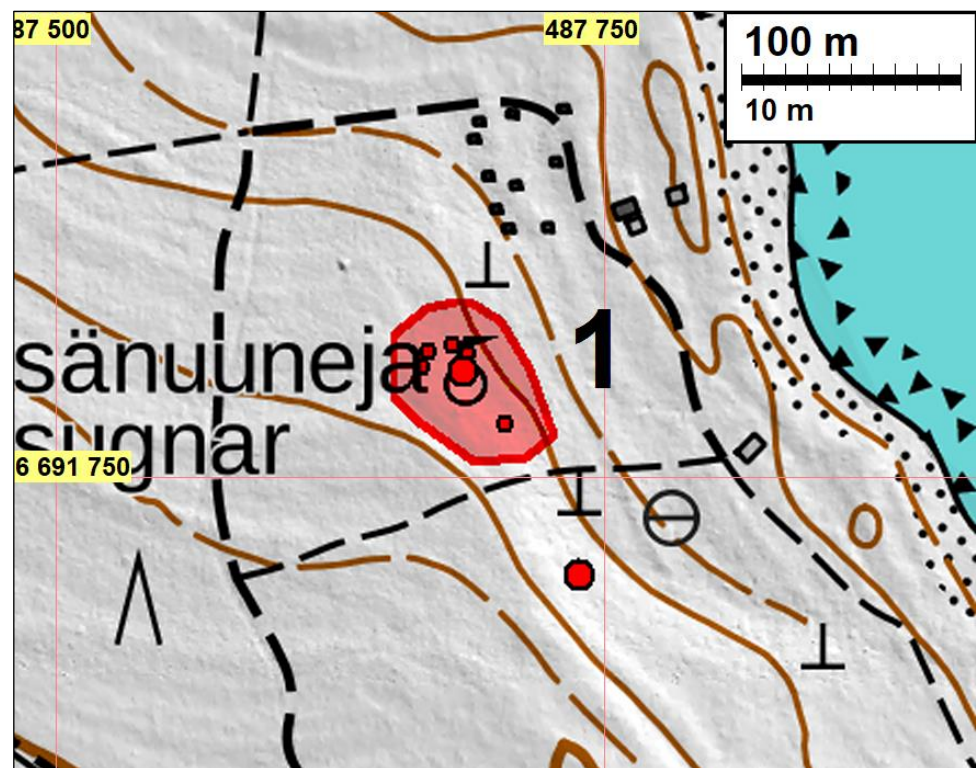
## Kiinteät muinaisjäännökset

### 1 PYHTÄÄ KAUNISSAARI VIRONNIEMI

Mjtunnus: 624010003  
 Laji: kiinteä muinaisjäännös  
 Tyyppi: kivrakenteet, uunit  
 Ajoitus: historiallinen

Koordin: N 6691 791 E 487 685

Tutkijat: Viggo Groundstroem 1938 inventointi, Timo Miettinen 1989 tarkastus, Pirjo Uino 1998 tarkastus, Teemu Tiainen 2017 inventointi



Muinaisjäännösalue on rajattu punaisella. Muinaisjäännösalueen sisäpuolella oleva suurin pallo osoittaa selkeimmän ryssänuunin sijainnin, pienemmät pallot osoittavat epämääräisempien uunien sijat. Alueen eteläpuolen punainen piste on lähde.

Huomiot: Muinaisjäännösrekisteri:

Ryssänuunit sijaitsevat Kaunissaaren itärannalla olevalla Lähteenmäellä. Alueella on todettu noin 10 uunimaista kivilatomusta, joista useimmat ovat romahtaneet ja paksun sammaleen sekä varpukasvillisuuden peitossa. Parhaiten säilynyt uuni on Kymenlaakson luonteenomaisin ja taidokkaasti tehty lajinsa edustaja. Uunien lähistöllä on myös lähde.

Tiainen 2017:

Ryssänuuneista yksi on selkeästi havaittavissa ja varsin hyvin säilynyt (N 6691 798 E 487 686). Uunin etu- ja keskiosan päällä ei ole juurikaan sammalta ja sen kattolaaka puuttuu, paljastaen uunin sisäosan. Uuni aukeaa kohti itää ja sen koko

on noin 2,3 x 1,4 m, korkeutta uunilla on noin metri. Uunin katolla olevan aukon koko on noin 80 x 60 cm ja syvyyttä uunin keskiosalla on puolisen metriä.



Vironniemen hyvin säilynyt ryssänuuni. Länteen.

Selkeimmän uunin pohjois- ja luoteispuolella on neljä epämääräistä paksun sammaleen peittämää mahdollista ryssänuunia (N 6691 800 E 487 667, N 6691 807 E 487 670, N 6691 810 E 487 681 ja N 6691 806 E 487 688). Nämä kivikasat sijaitsevat, kuten alueen ainut selkeäkin uuni, loivassa rantaa kohti laskevassa rinteessä.



Vironniemen pohjoisin ryssänuuni. Alueen selkein uuni sijoittuu kuvan vasempaan laitaan, pienen kuusen oikealle puolelle. Etelään.

Selkeästä ryssänuunista noin 30 metriä kaakkoon sijaitsee ainakin yksi epämääräinen sammaleen peittämä kivikasa (N 6691 774 E 487 705). Tämä mahdollinen ryssänuuni sijaitsee hieman jyrkemmässä ja kivisemmässä rinteessä kuin sen luoteispuolen uunit.



Vironniemen alueelta tavattu epämääräisin ryssänuuni sijaitsee muinaisjäännösalueen kaakkoisosassa. Länsiluoteeseen.

Kaikkien edellä mainittujen epämääräisten ryssänuunien koko on alle 2,5 x 2,5 m. Uunit ovat paksun sammaleen peittämiä, eikä sammalta poistettu inventoinnin yhteydessä. Ilman Timo Miittisen tarkastuskertomuksen liitekarttaa ainakin kaakon puoleisin uuni olisi jäänyt nyt löytymättä. Muinaisjäännösrekisterissä ryssänuuneja mainitaan olevan "noin 10", nyt tehdyssä inventoinnissa varmoja ryssänuuneja todettiin yksi ja mahdollisia uuneja viisi. On kuitenkin todettava, että paksu sammalkerros hankaloitti laonneiden uunien havainnointia.

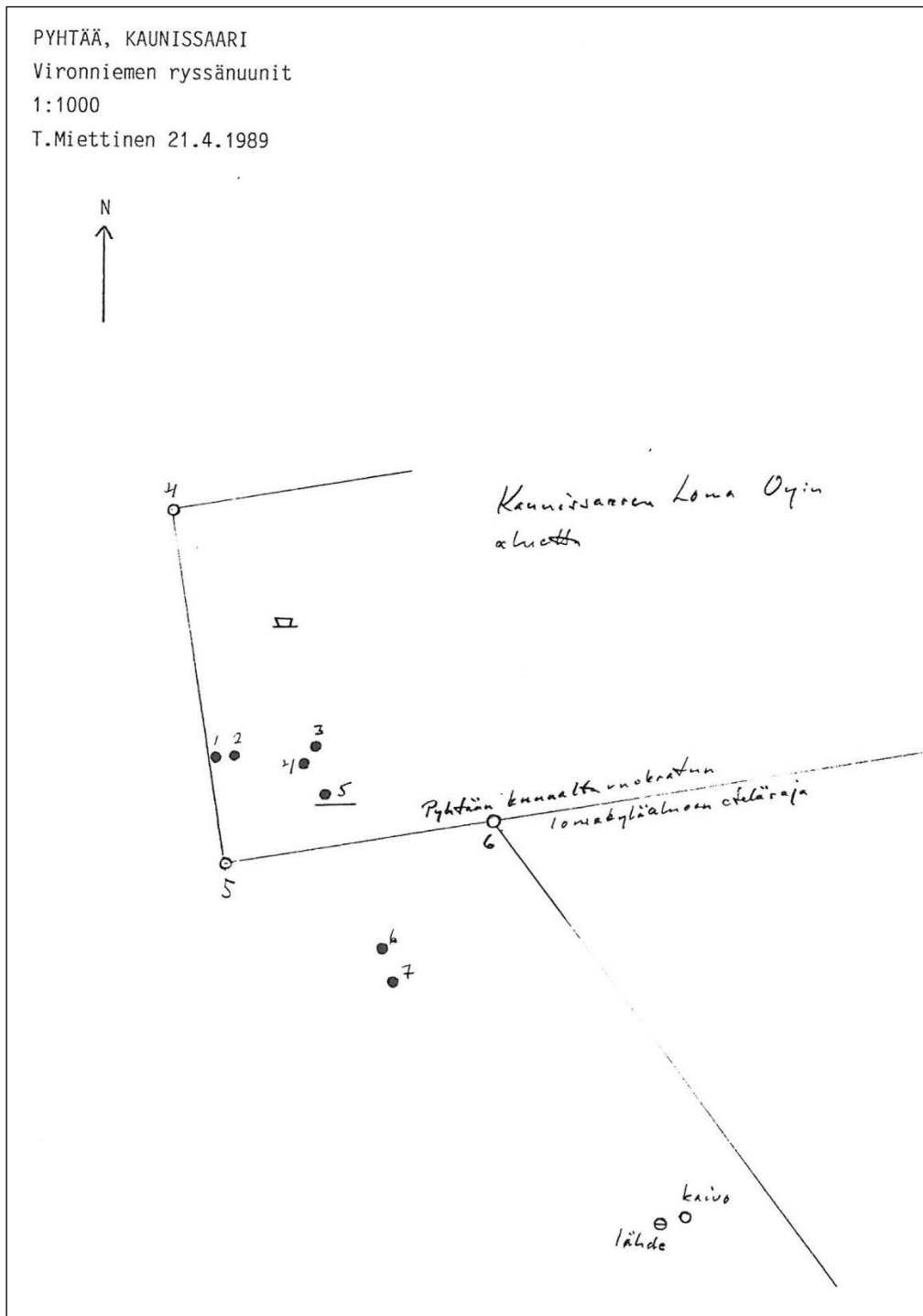
Selkeimmästä ryssänuunista noin 100 metriä kaakkoon sijaitsee lähde (N 6691 705 E 487 739) ja sen viereen tehty kaivo. Lähteen "allas" on noin 3 x 1 metrin kokoinen ja todennäköisesti ainakin osittain kaivettu. Kiveystä tms. rakennetta en lähteen reunoilla todennut. Lähteeseen liittyy perimätieto, jonka mukaan ryssänuunien rakentajat olisivat käyttäneet sitä juomavetensä hankkimiseen.

Ryssänuunien muinaisjäännösalueen kaakkoispuolella sijaitseva lähde, joka perimätiedon mukaan on ollut uunin rakentajien käytössä. Itään.



Alueen muinaisjäännösrajaus perustuu havaittuihin yhteen selkeään ja viiteen mahdolliseen ryssänuuniin. Lähde uunien kaakkoispuolella on tämän muinaisjäännöksen alakohde.





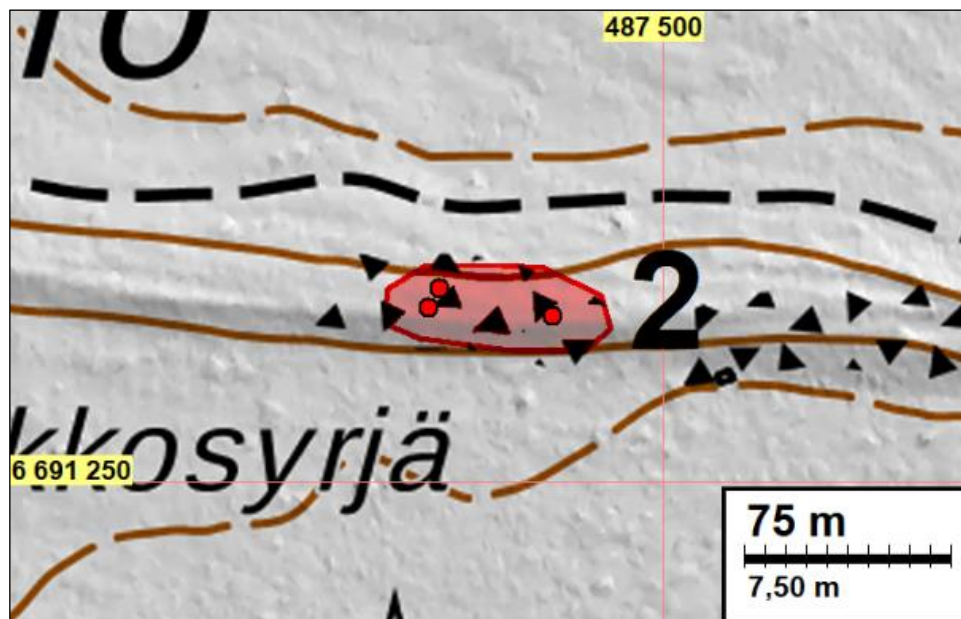
Timo Miettisen laatima kartta Vironniemen ryssänuunialueesta. Kartta on Miettisen tarkastuskertomuksen liitteenä (s. 11) vuodelta 1989.

## 2 PYHTÄÄ KAUNISSAARI KIVIKKOSYRJÄ

Mjtunnus: uusi kohde  
 Laji: kiinteä muinaisjäänös  
 Tyyppi: kivrakenteet, rakkakuopat  
 Ajoitus: ajoittamaton

Koordin: N 6691 310 E 487 460

Tutkijat: Teemu Tiainen 2017 inventointi



Muinaisjäännösalue on merkattu punaisella. Havaitut rakkakuopat on merkattu punaisilla palloilla.

Huomiot: Tiainen 2017:

Kaunissaaren keskiosassa, noin 25 metrin korkeustasolla sijaitsee muinainen rakkakivikko. Peruskarttaankin merkatus rakan läntisempi osa on paljas kasvillisuudesta ja siitä havaittiin kolme rakkakuoppaa. Kuopista läntisin (N 6691 313 E 487 415) on noin 1,5 x 2 metrin kokoinen ja sen syvyys on noin 40 cm. Keskimmäisen kuopan (N 6691 320 E 487 419) halkaisija on noin 1,5 x 1 m, syvyyttä tällä kuopalla on noin 35 cm. Itäisin havaittu kuoppa (N 6691 310 E 487 460) on halkaisijaltaan hieman yli metrin ja sen syvyys on reilu 40 cm. Kuoppien ajoitus jää tässä yhteydessä avoimeksi. Samassa rakkakivikossa on muutamia epämääräisempiä kuoppia, joissa on muovirooskaa.



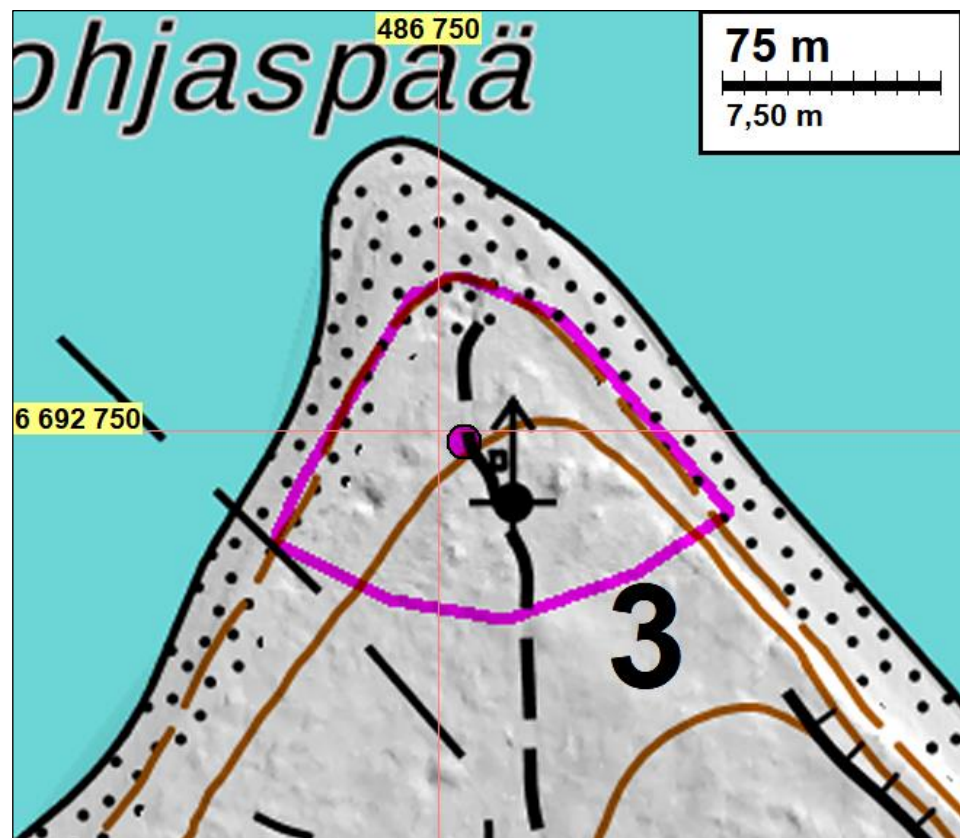
Vasen: rakkakivikosta havaitut kaksi läntisintä kuoppaa. Itään *Oikea*: itäisin kuoppa. Länteen.

**Mahdollinen muinaisjäännös****3 PYHTÄÄ KAUNISSAARI POHJASPÄÄ**

Mjtunnus: 1000011351  
 Laji: mahdollinen muinaisjäännös  
 Tyyppi: hautapaikat, hautausmaat  
 Ajoitus: historiallinen

Koordin: N 6692 746 E 486 759

Tutkijat: Teemu Tiainen 2017 inventointi



Vuoden 1777 kartan perusteella paikannetun hautausmaan rajaus on merkattu vaalean punaisella viivalla, samanvärisen pallo osoittaa muinaisjäännösrekisterin paikkatiedon kohtaa.

Huomiot: Muinaisjäännösrekisteri:

Kaunissaaren pohjoispäähän on merkitty vuoden 1777 karttaan hautausmaa. Tietävästi paikalta on löytynyt aikanaan ortodoksinen kasteristi. Kaunissaaren tekeillä olevan historiikin kirjoittaja Risto Anttila ilmoitti keväällä 2008, että paikalta on löytynyt paikallisten mukaan useita pääkalloja sekä luita. Huhujen mukaan niitä olisi löytänyt useampi paikallinen asukas ja viimeisimmät luulöydöt olisi tehty noin 10 vuotta sitten mökin rakentamisen yhteydessä. Anttila ei ollut nähnyt itse mainittuja löytöjä.

Kyseessä on todennäköisesti venäläisten hiekkamaalle perustama hautausmaa, joka on saattanut säilyä melko hyvin, sillä alue on säilynyt pääosin rakentamattomana

Tiainen 2017:

Vuoden 1777 kartalla (Jönströms) Kaunissaaren pohjoisimpaan kärkeen on merkattu hautausmaa, Begravnings Ställe. Vuoden 1804 kartalla (Karpov & Maltsov) samalle paikalle on merkattu nimeämätön talo, jonka voisi olettaa olevan luotsituupa, kuten vuoden 1866 kartassa (Järnefelt). Kaunissaaresta on aiemmin löytynyt kasteristi (KM 69035). Muinaiskalupäiväkirjan nettiversiosta ei tälle KM numerolle löydy vastinetta. Kasteristin löytötiedot ovat vajavaiset: ... on löytänyt Kaunissaaren rinteestä, josta oli aikanaan löydetty ihmisen luut (Laakso 2014, s. 186). On todennäköistä, että kasteristi on löydetty juuri Kaunissaaren Pohjaspäästä. Mielenkintoinen tieto muinaisjäännösrekisterissä on se, että viimeksi ihmisen luita olisi alueelta löydetty vuosituhaten vaihteessa mökkiä rakennettaessa. Vuoden 1777 kartan perusteella paikannetun hautausmaan ja sitä lähinnä olevan mökin välinen etäisyys on kuitenkin liki 200 metriä.



Yllä ote vuoden 1777 kartasta. Alhaalla vasemmalla ote vuoden 1804 kartasta ja alaoikealla ote vuoden 1866 kartasta.



Nykyisin niemessä sijaitsee tutka-asema/linkkitorni ja siihen liittyvä pieni huoltorakennus. Hiekkaista Pohjaspään aluetta on ilmiselvästi käytetty hiekanotossa ja myös alueella risteilevät tiet ja polut ovat kuluttaneet maanpintaa. Vuoden 1777

kartan perusteella paikannetun hautausmaan alueelle ja sen läheisyyteen tehtiin kymmenkunta koekuoppaa, joista muutama kaivettiin liki metrin syvyiseksi. Havaintoja hautauksista ei koekuopista tehty. Koekuoppien kaivamista vaikeutti erittäin hieno ja kuiva hiekka, joka valui herkästi takaisin kaivettuun koekuoppaan. Vanhoille kartoille merkatuista rakennuksista ei myöskään saatu havaintoja maastossa.



*Vasen:* Pohjaspään alueen maankaivukuoppia. Itään. *Oikea:* Pohjaspään tasainen pohjoisosa. Pohjoiseen.

Vanhasta hautausmaasta ei siis saatu konkreettisia todisteita inventoinnin yhteydessä. Hautausmaan sijaintia Pohjaspäässä voitaneen kuitenkin pitää kiistattomana vanhan kartan, kasteristin sekä perimätiedon perusteella. Näiden tietojen perusteella aluetta voi pitää sekä kiinteänä muinaisjäännöksenä tai mahdollisena muinaisjäännöksenä. Koska inventoinnin yhteydessä en tehnyt havaintoja hautauksista, päädyn pitämään aluetta edelleen mahdollisena muinaisjäännöksenä.



*Vasen:* osa Pohjaspään alueesta on varsin koskematon. Näille alueille tehdyistä koekuopista ei kuitenkaan saatu viitteitä hautauksista. Koilliseen. *Oikea:* alueen tiet ja polut ovat paikoitellen useita kymmeniä senttejä syvät. Pohjoiseen.

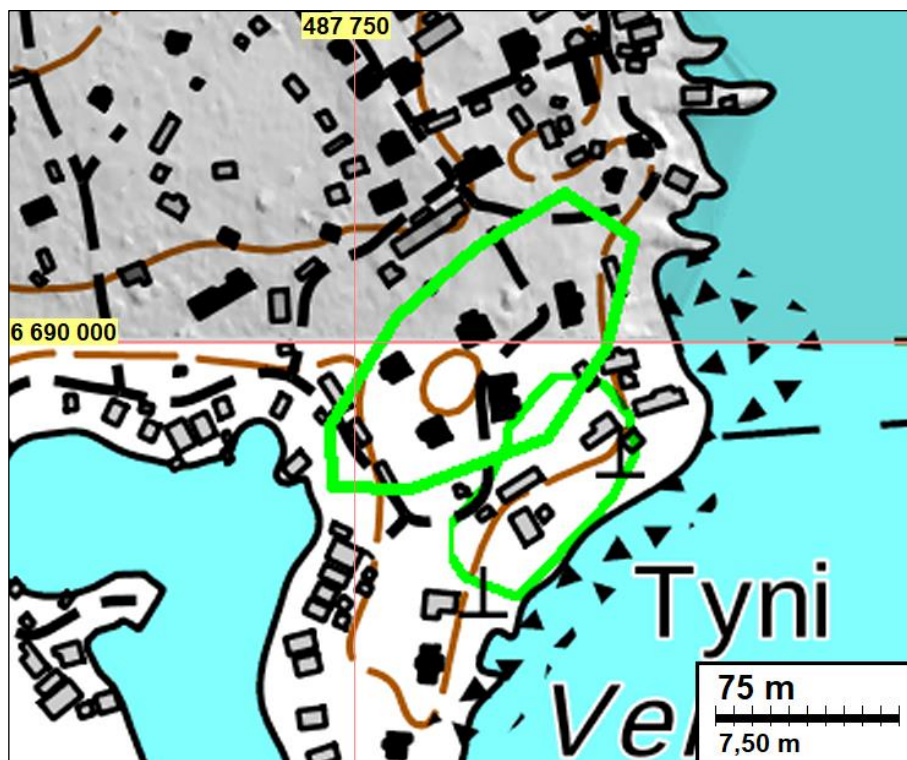
## Muut kulttuuriperintökohteet

### 4 PYHTÄÄ KAUNISSAARI TYNI

Mjtunnus: 1000009711  
 Laji: muu kulttuuriperintökohdekiinteä (aiemmin kiinteä muinaisjäännös)  
 Tyyppi: asuinpaikat, kyläpaikat  
 Ajoitus: historiallinen

Koordin: N 6689 993 E 487 807

Tutkijat: Katja Vuoristo 2007 inventointi, Teemu Tiainen 2017 inventointi



Alempi haalean vihreällä viivalla rajattu alue osoittaa muinaisjäännösrekisterin rajausta. Ylempi kirkkaan vihreä viiva osoittaa vuoden 1777 kartan avulla paikannetun kylätontin sijainnin.

Huomiot: Muinaisjäännösrekisteri:

Kohde sijaitsee Kaunissaaren kylässä Verkkoniemen tyvessä Pien- ja Suurilahden välissä. Kaunissaarella on 1500-luvun puolivälin tienoilla ollut kolme taloa, jotka vähenivät vuosisadan loppupuolella kahteen. Kaunissaaren kantatiloja olivat Tyni, Jaakkola ja Korppas. Tyni kuului aluksi Pyhtään kirkolle, mutta Kustaa Vaasa perutti sen myöhemmin kruunulle. Tila kärsi autoitumisista 1500-luvun lopulta lähtien. Se kuului 1600-luvun puolivälissä aluksi kenraalimajuri Arvid Forbusin ja myöhemmin luutnantti Arvid Sveninpojan rälssiin. Tila palautui 1660-luvulla kruunulle ja siitä tuli ratsutilan aputila. Jaakkola ja Korppas olivat myös Pyhtään kirkon tiloja, mutta ne jätettiin autoina määräjakoislaitoksen ulkopuolelle.

Tynin nykyisen tilan vieressä on aukealla tontilla pienen pajan luoteispuolella kaksi kiviriviä, jotka saattavat olla vanhemman rakennuksen kivijalkaa. Kyseisen alueen vieressä ja Tynin nykyisen tilan alueella on todennäköisesti säilynyt myös muiden vanhempien rakenteiden jäännöksiä.

Tiainen 2017: Kaunissaaren kylätontti paikannettiin vuoden 1777 kartan (Jönströms) perusteella. Kylässä on tuolloin ollut kuusi taloa. Muinaisjäännösrekisterissä olevaan kohteen rajaukseen verrattuna kylänpaikan sijainti siirtyi useita kymmeniä metrejä luoteeseen. Vanha kylänpaikka sijoittuu nykyisin tiiviisti rakennettuun Kaunissaaren kylään.



Ote vuoden 1777 kartasta, jossa Kaunissaaren kylään on merkattu kuusi taloa.

Museoviraston *Maaseudun historiallisten asuinpaikkojen inventointi* (2015) ohjeen mukaan edelleen kokonaan käytössä olevat alkuperäisen luonteensa ja maatalousvaltaisen elinkeinonsa säilyttäneet kylänpaikat ovat muita kulttuuriperintökohteita. Kaunissaaren vanha kylänpaikka ei ole säilyttänyt maatalousvaltaista elinkeinoaan, vaan paikan talot ovat nähdäkseni pääasiallisesti vapaa-ajan asuntoina. Tästäkin huolimatta tulkitseen kohteen suojelustatukseen olevan muu kulttuuriperintökohde.



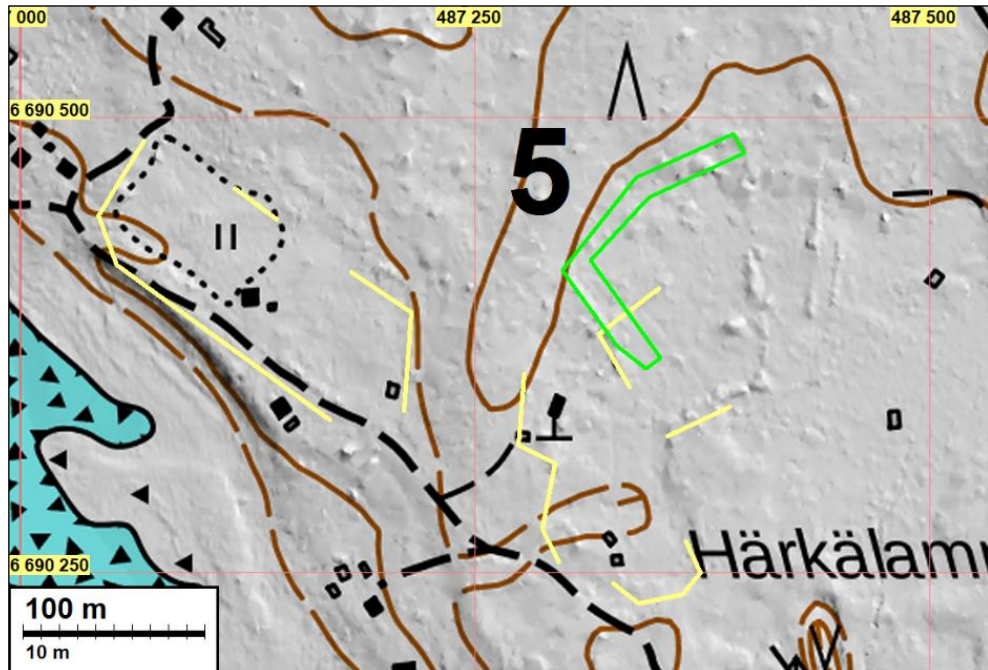
Kaunissaaren vanha kylänpaikka sijoittuu nykyisin tiiviisti rakennettuun ja pittoreskiin kylään.

## 5 PYHTÄÄ KAUNISSAARI HÄRKÄLAMPI

Mjtunnus: 1000009704  
 Laji: muu kulttuuriperintökohde (aiemmin kiinteä muinaisjäänös)  
 Tyyppi: kivirakenteet, kiviaidat  
 Ajoitus: historiallinen

Koordin: N 6690 414 E 487 305

Tutkijat: Katja Vuoristo 2007 inventointi, Teemu Tiainen 2017 inventointi



Vihreä viiva osoittaa muinaisjäänösrekisterissä olevan kohteen rajauksen. Keltaiset viivat ovat vuoden 1967 peruskartalta digitoituja kiviaitoja.

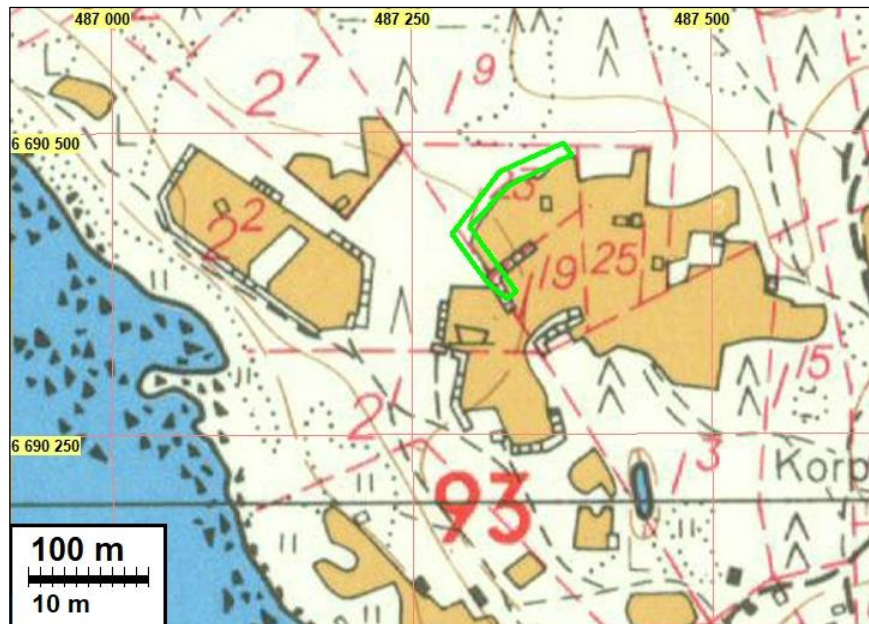
**Huomiot:** Muinaisjäänösrekisteri:

Kohde sijaitsee Kaunissaaren kylän luoteispuolella ja Leppäniemen vievän metsätien koillispuolella kuusia kasvavassa metsässä. Paikalla on sammalen peitossa oleva kylmämuurattu kiviaita, jonka leveys on 1–1,5 m ja korkeus 0,5–1 metriä. Aidan päällä kasvaa paksuja kuusia ja se rajaa kahdelta sivulta vanhaa pusikoitunutta ja metsittyntä peltoa, jonka keskellä on vadelmaa kasvava kumpare. Tällä alueella on saattanut olla jokin rakennus.

Tiainen 2017:

Muinaisjäänösrekisterissä oleva kiviaita liittyy mitä ilmeisemmin vuoden 1967 peruskartalla esitettyihin peltoihin, jonka luoteiskulmaa mainittu kiviaita rajaa. Samaa peruskarttaan on merkattu useita muita kiviaitoja, jotka myös havaitsin maastossa. Aluetta kuvaavan laserkeilausaineiston avulla luodusta maastomallista näkee muinaisjäänösrekisteriin merkatun kiviaidan itäpuolella useita noin pohjois-etelä suuntaisia kiviaitoja. Näitä aitoja ei ole merkattu vuoden 1967 peruskarttaan, mutta ne sijaitsevat kiinteistörajoilla.





Ote vuoden 1967 peruskartasta, jonka päälle on merkattu muinaisjäännösrekisterissä oleva kiviaita.

Vuoden 1967 peruskarttaa vanhemmissa tarkastelluissa kartoissa (v. 1777, v. 1804 ja v. 1866 kartat) kiviaitojen läheisyydessä ei ole peltoja. Vuoden 1980 peruskartassa suurin osa pelloista on jäänyt käytöstä – kiviaitoja ei ole merkattu yhtä paljoa vuoden 1980 peruskarttaan kuin vuoden 1967 karttaan.

Muinaisjäännösrekisterin tiedoista poiketen en havainnut kiviaitojen päällä paksuja kuusia. Aitojen päällä kasvaa arviolta reilusti alle sata vuotiasta puustoa, järeitä kuusia kasvaa sen sijaan aivan aidassa kiinni. Alueen kiviaitoja ei kartoitettu maastossa, koska niiden luonne selvisi jo inventoinnin esitöiden yhteydessä. Osayleiskaavainventoinnin puitteissa ei kiviaitojen kartoittamista pidetty mahdollisena. Historiallisen ajan kiinteät muinaisjäännökset -ohjeen mukaan verrattain nuoria kiviaitoja, jotka eivät liity autoituneeseen kylätonttiin ei tule pitää kiinteinä muinaisjäännöksinä. Härkälammen kiviaidat ovat kuitenkin paikoitellen varsin näyttäviä ja kertovat alueen elinkeinohistoriasta. Ainakin muinaisjäännösrekisterissä olevan kiviaidan säilyttäisin muistomerkeinä, joiden suojelustatus voisi olla ”muu kulttuuriperintökohde”, kaavassa ”s”. Kaavoittaja päättää suojelusta.

Härkälammen alueella sijaitsevat kiviaidat ovat säilyneet pääsääntöisesti hyvässä kunnossa. Kuvassa muinaisjäännösrekisteriinkin merkatus kiviaidan keskiosaa. Itään.

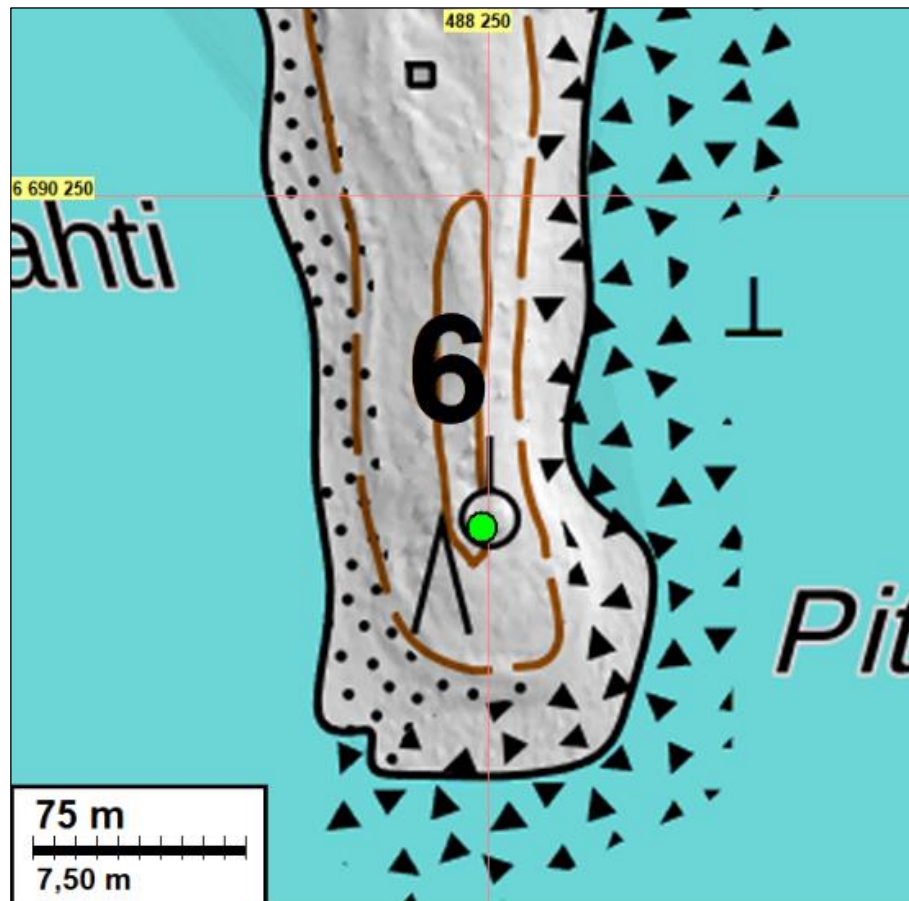


## 6 PYHTÄÄ KAUNISSAAREN TULENJOHTOTORNI

Mjtunnus: 1000009823  
 Laji: muu kulttuuriperintökohde  
 Tyyppi: puolustusvarustukset, tornit  
 Ajoitus: moderni

Koordin: N 6690 133 E 488 248

Tutkijat: John Lagerstedt 2007 inventointi, Teemu Tiainen 2017 inventointi



Tulenjohtotornin sijainti on merkattu vihreällä pallolla.

Huomiot: Muinaisjäännösrekisteri:

Kohde sijaitsee Kaunissaaren kaakkoisosassa Pitkäniemen kärjessä. Kohde on betonista rakennettu kuusikulmainen rannikkotykkistön tulenjohto- ja mittaustorni.

Torni rakennettiin 1930-luvun alussa. Se toimi Kotkan Kirkonmaan ja Rankin rannikkotykkipattereiden apumittauspisteenä. Tornin vieressä, sen lounaispuolella on kenttälinoitettu tuliasema. Sen muodostaa rantakivistä ladottu pyöreä kivivalli.

Tiainen 2017:

Ei lisättävää muinaisjäännösrekisterin tietoihin.



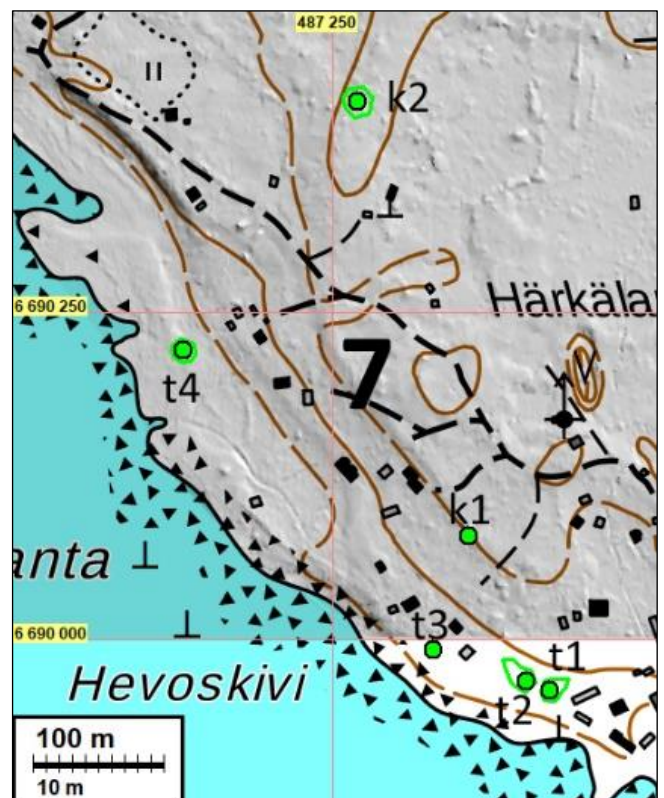
Pitkäniemessä sijaitseva tulentohtori. Pohjoiseen.

## 7 PYHTÄÄ KAUNISSAAREN KENTTÄLINNOITTEET

Mjtunnus: 1000009828  
 Laji: muu kulttuuriperintökohde  
 Tyyppi: puolustusvarustukset, taistelukaivannot  
 Ajoitus: moderni

Koordin: N 6690 079 E 487 354, korsi 1:n koordinaatit

Tutkijat: John Lagerstedt 2007 inventointi, Teemu Tiainen 2017 inventointi



Puolustusvarustukset on merkattu vihreillä palloilla. Pallojen vieressä olevat kirjainnumeroyhdistelmät: korsi 1 ja 2 = k1 ja k2, tulasemat 1-4 = t1-t4

Huomiot: Muinaisjäännösrekisteri:

Kohteen muodostaa 4 kenttälainoitettua tuliasemaa ja 2 niiden taustalla sijaitsevaa korsua Kaunissaaren lounaisosassa. Tuliasemat sijaitsevat aivan rantaviivan tuntumassa sekametsässä. Korsut ovat sisempänä saarella tiheän sekametsän keskellä.

Tuliasemat ja suojat on rakennettu todennäköisesti toisen maailmansodan aikana. Aseistuksesta ja käyttötarkoituksesta ei ole tietoja.

Tiainen 2017:

Varustuksista käytetään vuoden 2007 inventoinnin mukaisia nimiä korsu 1-2 ja tuliasema 1-4.

Pohjoisin puolustusvarustuksista (N 6690 411 E 487 269) on miehistönsuoja, jonka koko on noin 13 x 15 m. Syvyyttä suojalla (korsu 2) on syvimmillään kolmisen metriä.

Pisteessä N 6690 221 E 487 136 (tuliasema 4) sijaitsee puoliympyrän muotoinen tuliasema, jota reunustaa noin metrin korkuinen laastilla vahvistettu kivivalli. Tuliaseman leveys on noin kuusi metriä.

Kaksi eteläisintä varustusta ovat maahan kaivattuja, reunoiltaan maalla ja kivellä korotettuja tuliasemia. Eteläisempää näistä (N 6689 961 E 487 416, tuliasema 1) on peitetty puutarhajätteellä. Tästä noin neljä metriä halkaisijaltaan olevasta poteroista lähtee vajaa kymmenen metriä pitkä juoksuhauda kohti itäkoillista. Toinen eteläisimmistä poteroista (N 6689 968 E 487 398, tuliasema 2) on halkaisijaltaan noin 4,5 m, siitä kohti pohjoisluodetta lähtevä juoksuhauda on pituudeltaan noin 15 metriä.

Muinaisjäännösrekisterissä mainituista kuudesta kohteesta ehdittiin lautaa lähtemisestä johtuvan kiireen vuoksi tarkastaa vain neljä. Kahden tarkastamatta jääneen varustuksen koordinaatit ovat N 6690 079 E 487 354 (korsu 1) ja N 6689 992 E 487 327 (tuliasema 3).



Kenttälainoitteiden pohjoisin varustus, korsu 2 (N 6690 411 E 487 269). Kaakkoon.



Pohjoisempi kahdesta eteläisemmästä varustuksesta (N 6689 968 E 487 398), tulasema 2. Poterokaivannon takana erottuu siitä erkaantuva juoksuhauta. Pohjoiseen.



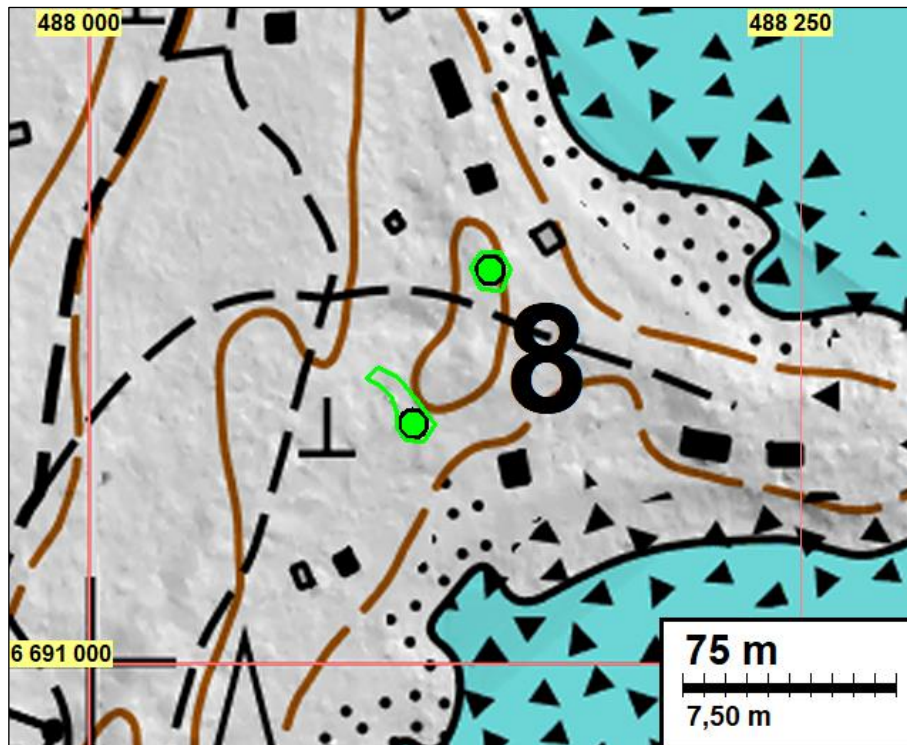
Läntisin kuudesta puolustusvarustuksesta (N 6690 221 E 487 136), tulasema 4. Kaakkoon.

## **8 PYHTÄÄ KAUNISSAAREN KENTTÄLINNOITTEET 2**

Mjtunnus: uusi kohde  
 Laji: muu kulttuuriperintökohde  
 Tyyppi: puolustusvarustukset, taistelukaivannot  
 Ajoitus: moderni

Koordin: N 6691 084 E 488 114

Tutkijat: Teemu Tiainen 2017 inventointi



Honkaniemen tyvestä havaitut puolustusvarustukset on merkattu karttaan vihreillä palloilla.

Huomiot: Tiainen 2017:

Kaunissaarelainen kesäasukas Jorma Korppas kertoi mökkinsä läheisyydessä sijaitsevista puolustusvarustuksista. Pisteestä N 6691 138 E 488 141 havaittiin halkaisijaltaan noin seitsemän metrin pyöreä kaivanto, jonka reunoja oli korotettu maalla ja kivillä. Syvyyttä kaivannolla oli noin 40 cm. Kesäasukkaisen mukaan kyseessä on konekiväärin tuliasema. Tästä noin 60 metriä lounaaseen sijaitsee potero/ampumasuoja. Poteron halkaisija on nelisen metriä ja syvyyttä sillä on noin 70 cm. Poterosta lähtee noin 20 metriä pitkä juoksuhauda kohti luodetta, kiertäen suojaan kivien taakse.



Kuvan vasemmassa laidassa näkyy osa poteroa, josta lähtevä juoksuhauda näkyy kuvan oikeassa laidassa. Luoteeseen.



Konekivääripesäke. Pohjoisluoteeseen.

### Muut kohteet

#### 9 PYHTÄÄ KAUNISSAAREN RAKENNEOSA

Mjtunnus: 1142

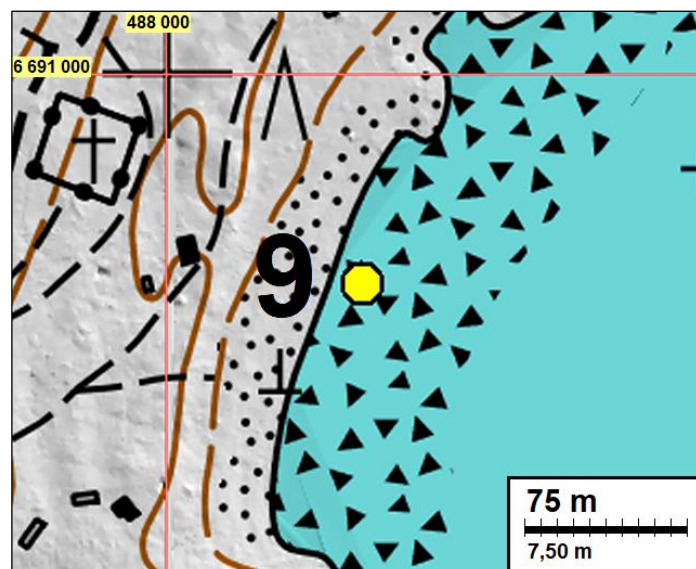
Laji: löytöpaikat, irtolöytö

Tyyppi: -

Ajoitus: ei määritelty

Koordin: N 6690 903 E 488 091 (paikannettu sanallisen selostuksen mukaan)

Tutkijat: Markku Korppas 1998 ilmoitus, Teemu Tiainen 2017 inventointi



Löytöpaikan sijainti on merkattu keltaisella pallolla.

Huomiot: Muinaisjäännösrekisteri:  
Pyhtään Kaunissaaren kylässä sijaitsevan Kaunissaaren majan länsipuolella oleva ranta

Voimakkaasti kulunut lauta, jossa puutappeja ja tapinreikiä, mahdollisesti tammea. Tapin halkaisija 3 cm, laudan leveydestä jäljellä n. 10 cm

Tiainen 2017:

Paikka tarkastettiin sekä rannalta että rantakivien päältä käsin. Mitään mainittavaa ei paikalta havaittu.



Muinaisjäännösrekisterin mukainen löytöpaikka sijaitsee rantavedessä. Etelään.



**Liite: inventoinnissa tarkastetut alueet**

Inventointialue tutkittiin ja arvioitiin kokonaisuudessaan eri menetelmin. Maastossa käytiin tarkemmin läpi kartalla sinisellä merkatut alueet.

